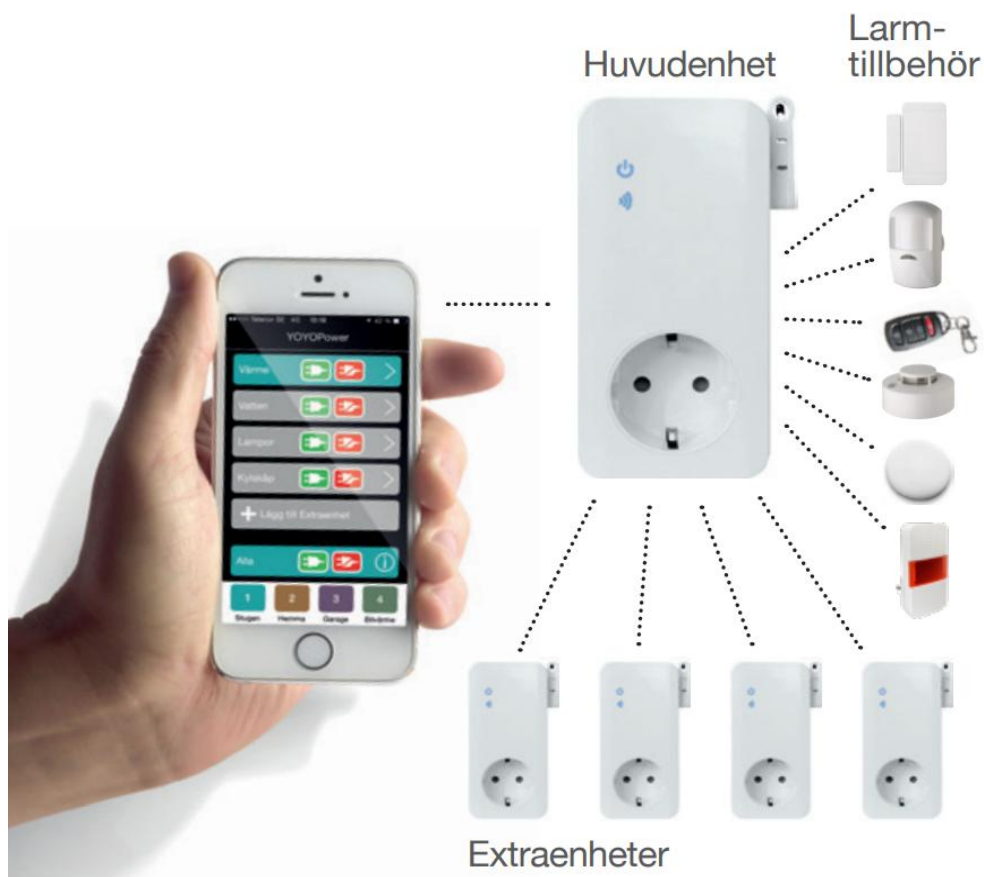


YOYOPower GSM & YOYOPower 4G

Strömstyrning och övervakning på distans eller med automatik

Extraenheter och tillbehör

ANSLUTNINGSGUIDE



Innehåll

Modeller och artiklar som omfattas	2
Inkopplingsmöjligheter per modell	2
Inkoppling av EXTRAENHET för strömstyrning och temperaturkontroll.....	3
Inkoppling av LARMSENSORER för Hemlarmsfunktion.....	4
Inkoppling av FJÄRRKONTROLL för Hemlarmsfunktion och strömstyrning.....	5
Inkoppling av SIREN med stroboskop för Hemlarmsfunktion.....	6

Senaste uppdatering av detta dokument:

<https://yoyomotion.com/produktinformation/>



Modeller och artiklar som omfattas

- ▶ YOYOPower 4G
- ▶ YOYOPower GSM
- ▶ YOYOPower Extraenhet
- ▶ YOYOPower tillbehör

Inkopplingsmöjligheter per modell

YOYOPower 4G Control Huvudenhet (EM4-016-Y)

kan byggas ut med följande trådlösa tillbehör:

- Extraenhet (ES2), upp 4 st.
- Larmsensor (WSD, WLD, WIR, WDS), upp till 6 st.
- Fjärrkontroll (WRC), upp till 2 st.
- Siren med stroboskopljus (WSS), obegränsat antal.

YOYOPower 4G Switch (EX4-057-Y)

- Extraenhet eller trådlöst larmtillbehör kan inte kopplas in.

YOYOPower GSM Control Huvudenhet (EM2-084-Y)

- Extraenhet (ES2), upp 4 st.
- Trådlöst larmtillbehör kan inte kopplas in.

YOYOPower GSM Switch (EX1-088-Y)

- Extraenhet eller trådlöst larmtillbehör kan inte kopplas in.

YOYOPower Extraenhet (ES2-086-Y)

- Kopplas till en Huvudenhet (EM4 eller EM2).
- Trådlöst larmtillbehör kan inte kopplas in till Extraenheten.

Extraenhet, larmtillbehör och fjärrkontroll kopplas till Huvudenhet med hjälp av mobilappen **YOYOPower SMS 2.0** eller med SMS-kommandon (se YOYOPower Användarguide).

Temperatursensor på kabel (TSG-019-Y eller TSG-019-Y)

- Ansluts till YOYOPower 4G (modeller EM4 och EX4).

Samtliga YOYOPower-vägguttagsmodeller levereras med en L-formad temperatursensor som har ett mätområde -10°C till +30°C. Med tillbehöret **temperatursensor på kabel (TSG-019-Y eller TSG-019-Y)** utökas mätområdet till -30°C till +100°C. TSG är helt vattentät.



Inkoppling av EXTRAENHET för strömstyrning och temperaturkontroll

Upp till fyra YOYOPower Extraenhet (ES2-086-Y) kan kopplas till YOYOPower 4G Control Huvudenhet (EM4-016-Y) eller till YOYOPower GSM Control Huvudenhet (EM2-084-Y)

Börja med att återställa Extraenheten så här:

- 1) Anslut YOYOPower Extraenhet till ett eluttag. Vänta 30 sekunder.
- 2) Tryck in och håll strömbrytarknappen (på YOYOPower Extraenhet) i ca 10 sekunder tills statusindikatorn (den med vågor) övergår till fast sken.
- 3) Ta ur YOYOPower Extraenhet ur eluttaget.
- 4) Har YOYOPower Extraenhet varit kopplad till annan Huvudenhet tidigare då måste den först kopplas bort från den tidigare huvudenheten. Aktivera den tidigare huvudenheten, välj den gamla huvudenheten i mobilappen YOYOPower SMS 2.0, välj **Enhetsinställningar**, sedan **Extraenheter** och tryck på aktuell **papperskorg**. Skicka iväg SMS:et som skapas. Eller, skicka SMS enligt tabellen nedan till den tidigare huvudenheten. Detta avregistrerar den namngivna Extraenheten i den tidigare Huvudenheten.

Se till att Huvudenhet (EM4 eller EM2) är ansluten till ett eluttag och är aktiverad med en registrerad Master. Statusindikatorn (den med vågor) tänds och släcks med långsamma övergångar (den "andas").

- 5) Aktivera inkopplingsläget ("parning") för Extraenhet i huvudenheten så här:

Med mobilappen YOYOPower SMS 2.0:

- öppna mobilappen, välj önskad Huvudenhet, samt tryck på **+ Lägg till Extraenhet**.
- skriv in valfritt Namn* till den YOYOPower Extraenhet som ska kopplas in samt tryck på **OK** och skicka iväg SMS:et som skapas.

Eller, med SMS-kommando:

- skicka ett SMS med texten **#60#Namn# *** till mobilnumret som hör till SIM-kortet som sitter i huvudenheten.

- 6) Invänta SMS-bekräftelse från Huvudenheten med texten **Anslut Extraenhet "Namn" nu**. Huvudenhetens statusindikator börjar blinka för att indikera pågående inkopplingsläge.
- 7) Anslut Extraenheten till ett eluttag.
- 8) Invänta ett SMS med texten **Extraenhet "Namn"– ANSLUTEN**. Extraenhetens statusindikator återgår nu till att "andas".

Fullbordad registrering och inkoppling indikeras med ett **långt pip** från huvudenheten och statusindikatorn på både huvudenhet och extraenhet återgår till normalläge.

Misslyckad registrering och inkoppling indikeras med **tre korta pip**. Om ett misstag skett vid parningen och du önskar ta bort extraenheten, tryck på papperskorgen i appen och skicka iväg SMS:et som skapas.

- 9) Testa att strömmen från Extraenheten slår PÅ respektive AV:
 - tryck kort på strömbrytarknappen på ena långsidan av YOYOPower Extraenhet.
Notera! Håll inte knappen intryckt mer än ett par sekunder annars återställs enheten.
 - i mobilappen, välj aktuell Extraenhet och tryck på knappen **Ström PÅ** respektive **Ström AV**.
eller
 - skicka ett SMS med texten **#61#Namn#** för att slå PÅ samt **#62#Namn#** för att slå AV strömmen.

Anslut den elektriska apparat som ska fjärrstyras med YOYOPower Extraenhet.

SMS-KOMMANDON

Koppla in och namnge ny Extraenhet	#60#Namn#
Koppla bort namngiven Extraenhet	#71#Namn#
Koppla bort samtliga Extraenheter	#71#

* **Namn** - max 7 tecken (bokstäver A-Z, a-z, siffror 0-9) utan mellanslag, ÅÄÖåö eller blank-/skiljetecken.

Inkoppling av LARMSENSORER för Hemlarmsfunktion

Upp till sex **trådlösa larmsensorer** kan kopplas till en **YOYOPower 4G Control Huvudenhet** (EM4-016-Y). Samma trådlösa larmsensor kan kopplas till flera YOYOPower 4G Control, samt även till YOYOCam 3G Indoor larmkamera.

Vid driftsättning är det bra om YOYOPower och larmsensortillbehöret finns inom räck- och synhåll. Stäng av andra trådlösa tillbehör i närheten före installation.

Se först till att den **Huvudenhet** som det trådlösa larmsensortillbehöret skall anslutas till är påslagen och att larmfunktionen är avaktiverad. Gör så här för att koppla in en larmsensor till Huvudenheten:

- 1) Se till att larmsensorn är påslagen.
- 2) Koppla in och namnge** larmsensorn
 - Öppna mobilappen **YOYOPower SMS 2.0**, välj **Larm** och sedan **Hemlarm**
 - Under **Trådlösa larmsensorer** välj **Tillfällig/Permanent** och fyll i önskat namn** på sensorn.
 - Tryck på **OK**.eller
 - Skicka ett SMS-kommando från Master enligt SMS-kommandolistan nedan.
- 3) **Inkopplingsläge** indikeras med ett pip följt av upprepade serier om **två korta och en lång blinkning**.
- 4) **Invänta SMS** med uppmaning att aktivera sensorn.

Notera! Försök att koppla in fler larmsensorer än maximalt tillåtet antal indikeras med tre pip och inkopplingsläget avbryts.

- 5) **Aktivera larmsensorn** inom en minut så att den larmar.
- 6) YOYOPower bekräftar med **ett pip** och **statuslampan återgår** till normalt sken. Invänta SMS som **bekräftar att larmsensorn kopplats in**.

Notera! Aktiveras inte sensorn inom en minut så avslutas inkopplingsläget vilket indikeras med tre pip.

Verifiera funktionen efter fullbordad inkoppling genom att med aktiverad larmfunktion i YOYOPower aktivera larmsensorn så att YOYOPower sänder ett SMS-larm till Master.

SMS-KOMMANDON

Registrera och namnge trådlös larmsensor:	
- SMS-larm skickas endast när larmfunktionen är påslagen	#30#1# SensorNamn #
- SMS-larm skickas oavsett larmfunktionsläge	#30#2# SensorNamn #
Lista registrerade trådlösa sensorer	#30#
Avregistrera trådlös sensor	#40# SensorNamn #
Avregistrera samtliga trådlösa sensorer	#44#
Larmfunktion – AV	#40#0#
Larmfunktion – på	#40#1#

**** SensorNamn** - max 10 tecken, utan Å, Ä, Ö, blank- eller skiljetecken.

Inkoppling av FJÄRRKONTROLL för Hemlarmsfunktion och strömstyrning

Två fjärrkontroller (WRC-048-F) kan anslutas till YOYOPower 4G Control Huvudenhet (EM4-016-Y). Samma fjärrkontroll kan kopplas till flera YOYOPower 4G Control och även till YOYOcam 3G Indoor.

Vid driftsättning är det bra om YOYOPower och WRC finns inom räck- och synhåll. Andra trådlösa tillbehör inom räckhåll bör stängas av innan installation.

Se först till att den **Huvudenhet** som fjärrkontrollen skall anslutas till är påslagen och att larmfunktionen är avaktiverad. Gör så här för att koppla in en WRC till huvudenheten:

- 1) Aktivera inkopplingsläget för fjärrkontroller
 - Öppna mobilappen **YOYOPower SMS 2.0**, välj **Larm** och sedan **Hemlarm**.
 - Under rubriken **Fjärrkontroller**, tryck på **OK**.eller
 - Skicka ett SMS-kommando från Master med texten **#30#3#**.
- 2) **Inkopplingsläge** indikeras med **ett kort pip följt av upprepade serier om tre blinkningar**.
- 3) Invänta SMS med uppmaning att trycka på valfri knapp.

Notera! Försök att koppla in fler WRC än maximalt tillåtet antal indikeras det med tre pip och inkopplingsläget avbryts.

- 4) **Tryck på valfri knapp** på WRC inom en minut. Statusindikatorn på WRC blinkar till.
- 5) YOYOPower **bekräftar med ett pip och statuslampan återgår till normalt sken**.

Notera! Aktiveras inte någon knapp i WRC inom en minut så avslutas inkopplingsläget i EM4.

Verifiera funktionen genom att trycka på direktlarmsknappen på WRC. Statusindikatorn ska blinka till och YOYOPower ska sända ett SMS-larm till Master.

SMS-KOMMANDON

Registrera WRC	#30#3#
Avregistrera samtliga WRC	#45#

Inkoppling av SIREN med stroboskop för Hemlarmsfunktion

Hemlarmsfunktionen i **YOYOPower 4G Control Huvudenhet** (EM4-016-Y) kan utökas med en **trådlös siren med stroboskop** (WSS-055-F). Även YOYOCam 3G Indoor kan utökas med WSS.

När WSS fångar upp en trådlös larmsignal från YOYOPower 4G Control Huvudenhet (eller YOYOCam 3G Indoor) aktiveras sirenen och stroboskoplampen i 60 sekunder.

Vid driftsättning är det bra om Huvudenheten och sirentillbehöret finns inom räck- och synhåll. Andra trådlösa tillbehör inom räckhåll bör stängas av innan installation.

För att koppla **YOYOPower 4G Control Huvudenhet** till **WSS** måste en inkopplingssignal utgå från Huvudenheten under de 60 sekunder som inkopplingsläget i WSS pågår.

Se först till att den **Huvudenhet** som ska kopplas till WSS är påslagen och att larmfunktionen är avaktiverad. Gör sedan så här:

1. **Anslut WSS** till ett 230V eluttag. **Ett pip** hörs och **statusindikatorerna blinkar rött** (med monterade) batterier **eller blått** (utan batterier).
2. Se till att den Huvudenhet som ska kopplas till sirenen är påslagen och att **larmfunktionen är avaktiverad**.
3. **Tryck på knappen** på WSS ena långsida. **Blå statuslampa** indikerar att WSS är i inkopplingsläge. **Ett pip** hörs från WSS när knappen släpps.
4. Aktivera inkopplingssignal från Huvudenheten inom 60 sekunder:
 - Öppna mobilappen **YOYOPower SMS 2.0**, välj **Larm** och sedan **Hemlarm**.
 - Under rubriken **Siren**, tryck på **OK**.eller
 - Skicka SMS-kommando **#43#** från Master till YOYOPower
5. När WSS **tagit emot inkopplingssignalen** hörs **ett pip** från WSS och den **blå statuslampan släcks**.

Notera! Aktiveras inte inkopplingssignalen i YOYOPower inom en minut så avslutas inkopplingsläget i WSS.

Verifiera funktionen genom att med aktiverad larmfunktion i YOYOPower trigga ett larm från ett anslutet trådlöst larmtillbehör eller med SMS kommandot #43#.

Notera:

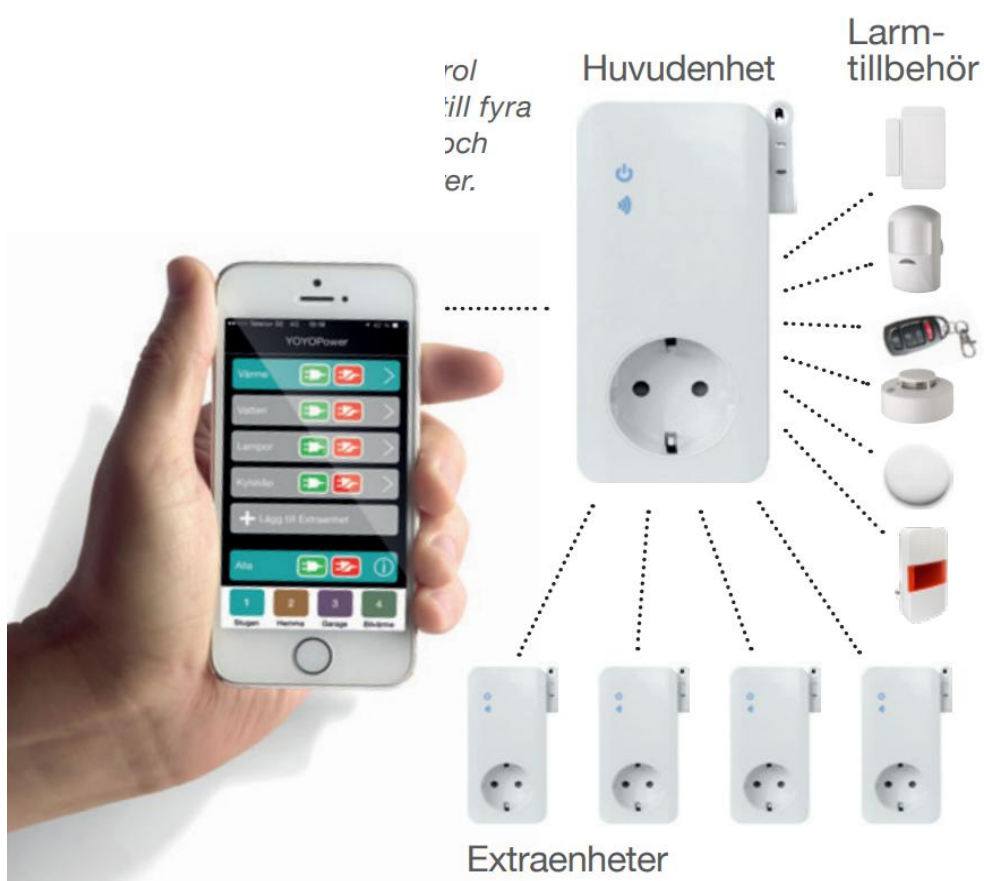
- YOYOPower Extraenhet (ES2), YOYOPower 4G Switch (EX4), de äldre YOYOPower GSM Control (EM2) och YOYOPower GSM Switch (EX1) kan inte utökas med WSS.
- WSS ansluts till ett vanligt eluttag (230V AC) och kan inte drivas kontinuerligt på batteri eller av extern svagström (t.ex. 12V).
- YOYOPower (eller YOYOCam) kan inte avisera om kontakten bryts med WSS.

SMS-KOMMANDON

Skicka inkopplingssignal (från EM4)	#43#
Larmfunktion – AV	#40#0#
Larmfunktion – på	#40#1#

YOYOPower GSM & YOYOPower 4G

Strömstyrning och övervakning på distans eller med automatik



Läs mer om YOYOPower 4G och tillbehören här:
<https://yoyomotion.com/hem/yoyopower-4g/>

